

Obec Vinary

Zastupitelstvo obce

Obecně závazná vyhláška č. 1/2019,

kteřou se stanovují pravidla pro pohyb psů na veřejných prostranstvích

Zastupitelstvo obce Vinary se na svém zasedání dne 26. 6. 2019 usnesením č. 4/4/2019 usneslo vydat na základě ustanovení § 24 odst. 2 zákona č. 246/1992 Sb., na ochranu zvířat proti týrání, ve znění pozdějších předpisů, a v souladu s ustanovením § 10 písm. d) a § 84 odst. 2 písm. h) zákona č. 128/2000 Sb., o obcích (obecní zřízení), ve znění pozdějších předpisů, tuto obecně závaznou vyhlášku (dále jen „vyhláška“):

Čl. 1

Pravidla pro pohyb psů na veřejném prostranství

- 1) Na veřejných prostranstvích vyznačených v **příloze č. 1** je možný pohyb psů pouze na vodítku. Pes musí být veden na vodítku u nohy fyzické osoby tak, aby se při míjení jiných osob a vedených psů nebo jiných zvířat nemohl s nimi dostat do kontaktu.
- 2) Splnění povinností stanovených v odst. 1 zajišťuje fyzická osoba, která má psa na veřejném prostranství pod kontrolou či dohledem¹.
- 3) Pravidla stanovená v odst. 1 se nevztahují na psy služební a záchranné při výkonu služby a záchranných prací a na psy speciálně vycvičené jako průvodci zdravotně postižených osob.

Čl. 2

Zrušovací ustanovení

Ruší se obecně závazná vyhláška č. 1/2013, kterou se stanovují pravidla pro pohyb psů na veřejných prostranstvích v obci, ze dne 11. 9. 2013.

Čl. 3

Účinnost

Tato vyhláška nabývá účinnosti patnáctým dnem po dni jejího vyhlášení.

Pavel Špínka
místostarosta

Ing. Štěpánka Holmanová
starostka

Vyvěšeno na úřední desce dne: 27.6.2019

Sejmuto z úřední desky dne: 12.7.2019

Zveřejnění vyhlášky bylo shodně provedeno na elektronické úřední desce.

Příloha č. 1 – zakres veřejných prostranství, na nichž je možný pohyb psů pouze na vodítku, do mapy jednotlivých částí obce

¹ Fyzickou osobou se rozumí např. chovatel psa, jeho vlastník či doprovázející osoba.

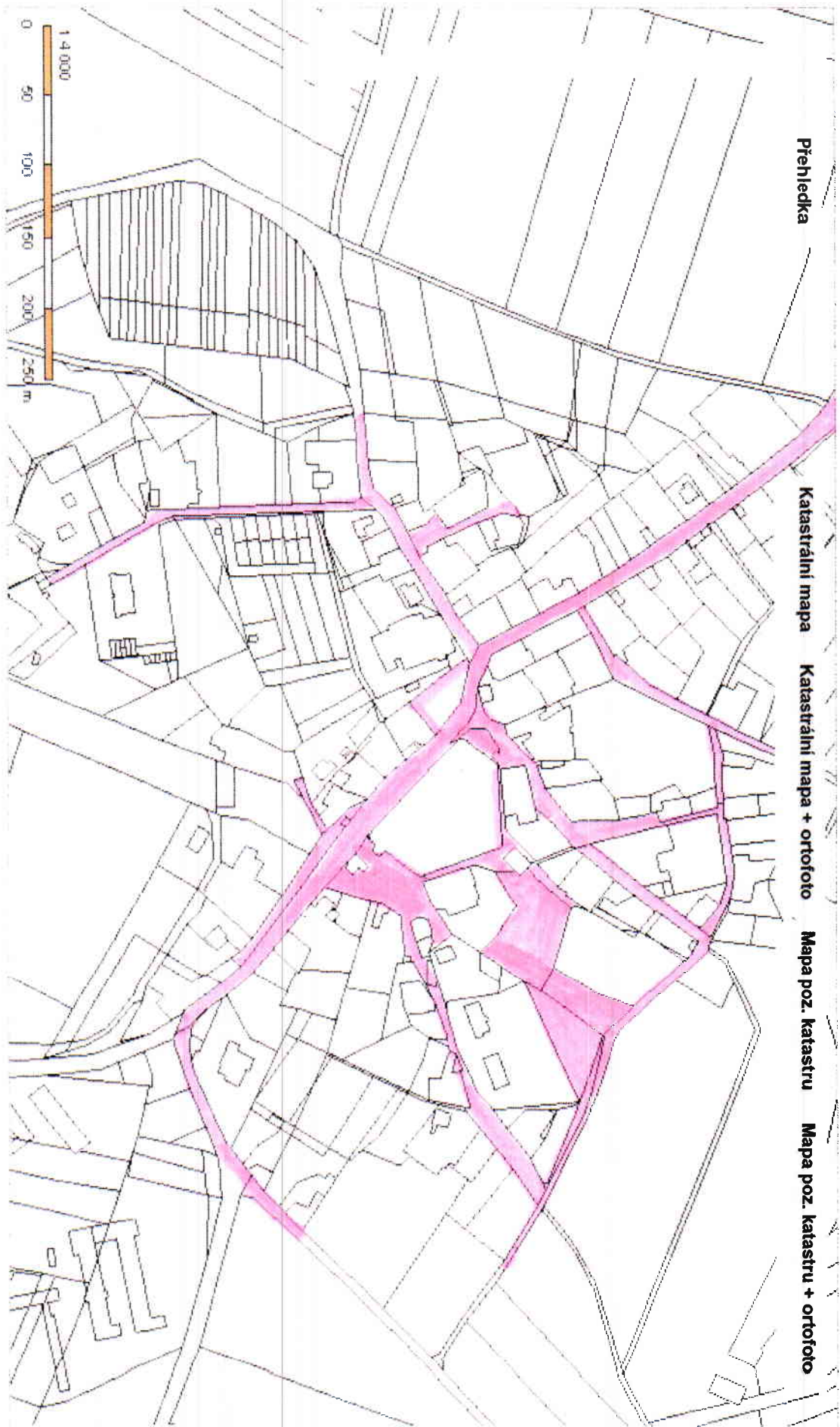
Prehledka

Katastrální mapa

Katastrální mapa + ortofoto

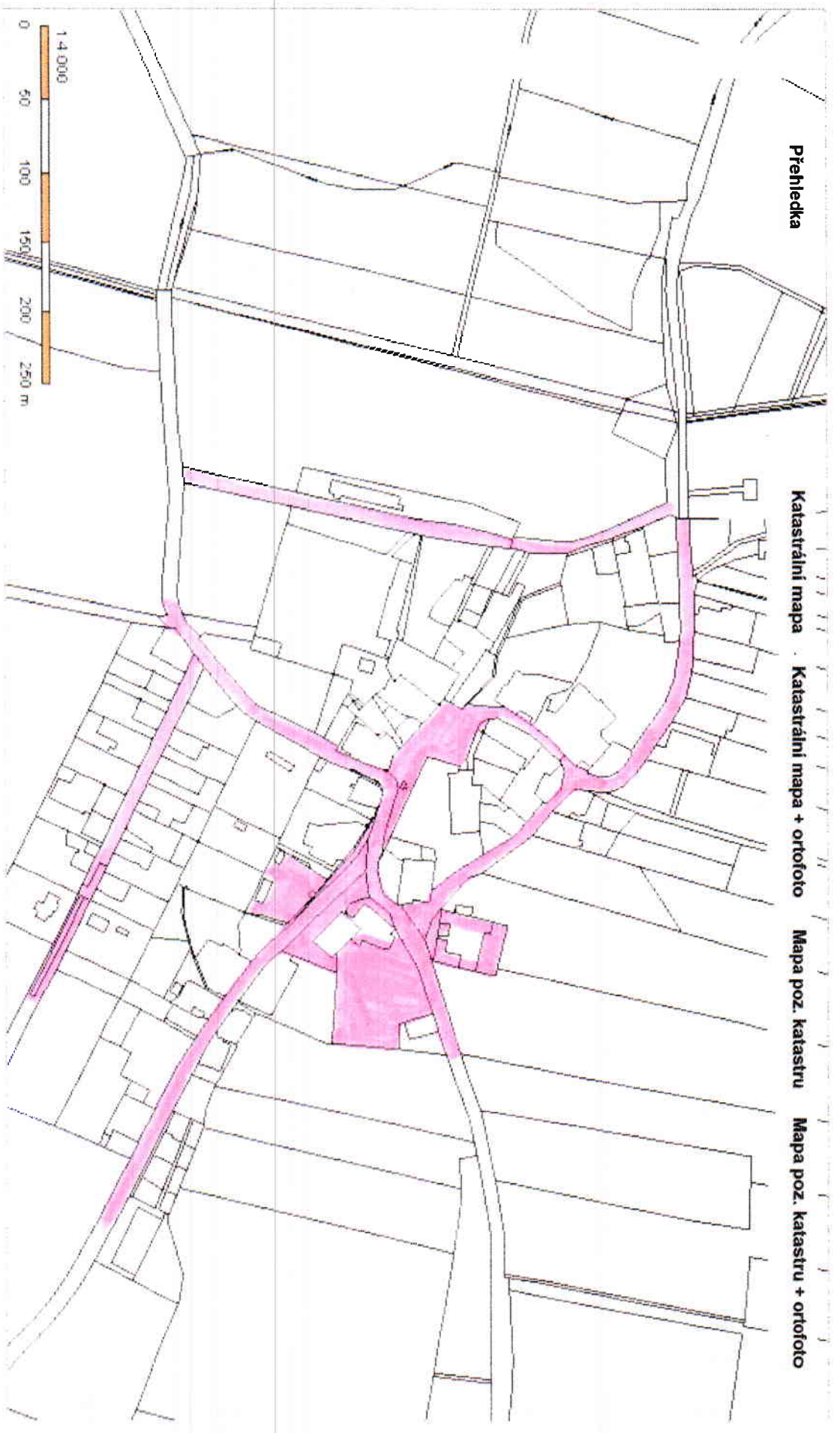
Mapa poz. katastru

Mapa poz. katastru + ortofoto



OBEC UMARÝ

Obsah katastrální mapy a mapy pozemkového katastru se zobrazuje od měřítka 1:5000. Podrobnější informace k používání mapy, aktualizaci dat a jejího obsahu jsou uvedeny v návodě (PDF formát).
Veškeré zjištěné hodnoty souřadnic a délek nelze využívat pro vytyčování hranic pozemků v terénu.



Přehledka

Katastrální mapa

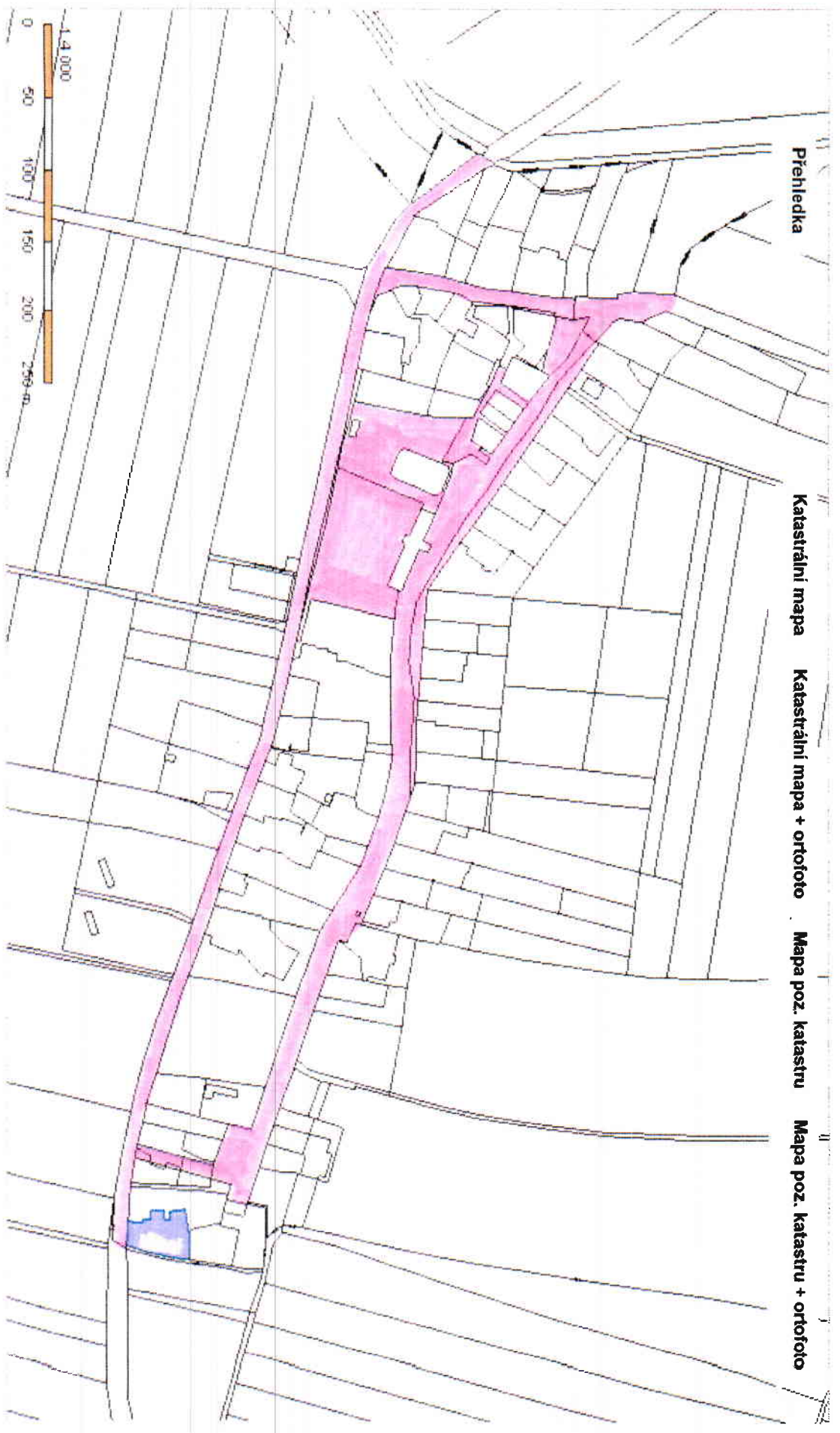
Katastrální mapa + ortofoto

Mapa poz. katastru

Mapa poz. katastru + ortofoto

Obec Vinohy - část obce Janovice

Obsah katastrální mapy a mapy pozemkového katastru se zobrazuje od měřítka 1:5000. Podrobnější informace k používání mapy, aktualizaci dat a jejího obsahu jsou uvedeny v nádobě (EDE formát). **Vestkeré zjištěné hodnoty souřadnic a délek nelze využívat pro vytýčování hranic pozemků v terénu.**



Přehledka

Katastrální mapa

Katastrální mapa + ortofoto

Mapa poz. katastru

Mapa poz. katastru + ortofoto

Obsah katastrální mapy a mapy pozemkového katastru se zobrazuje od měřítko 1:5000.
 Podrobnější informace k používání mapy, aktualizaci dat a jejího obsahu jsou uvedeny v návodě (EDE formát).
 Veškeré zjištěné hodnoty souřadnic a délek nelze využívat pro vytýčování hranic pozemků v terénu.

OBEC VINNARY - část obce dozovpěky

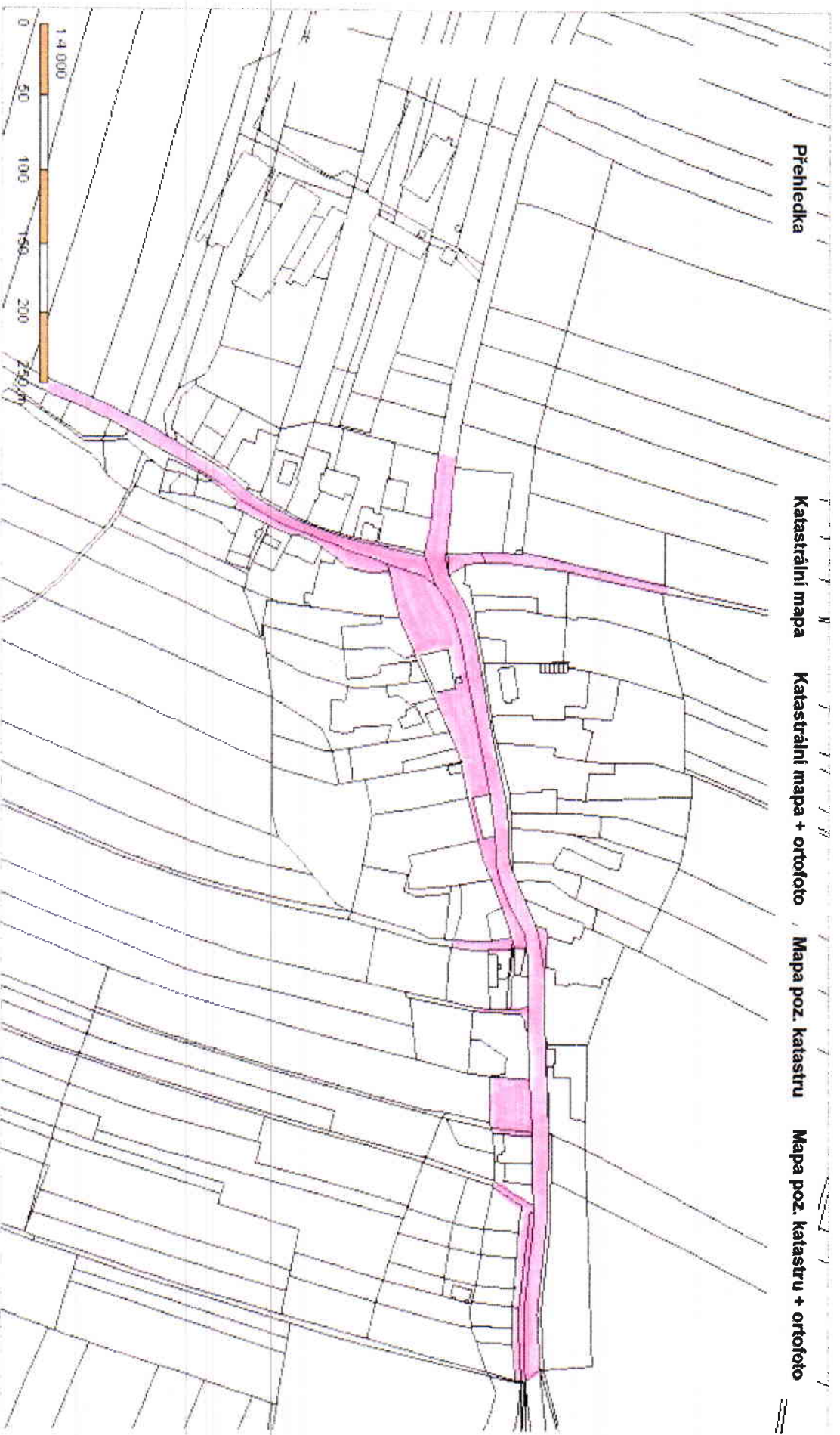
Přehledka

Katastrální mapa

Katastrální mapa + ortofoto

Mapa poz. katastru

Mapa poz. katastru + ortofoto



Obec Vinohy -

část obce Smičovská štorka

Obsah katastrální mapy a mapy pozemkového katastru se zobrazuje od měřítka 1:5000.
 Podrobnější informace k používání mapy, aktualizaci dat a jejího obsahu jsou uvedeny v návodě (EDF formát).
Všechre zjištěné hodnoty souběžně a dělek nelze využívat pro vytyčování hranic pozemků v terénu.